



TOIMITSIJAOHJEET

LYHYEN RADAN SM-UINNIIT

15.-18.12.2022

RANNEKEET JA TOIMITSIJAPAI DAT

Toimitsijat noutavat toimitsijapaidan ennen toimitsijatehtävien alkamista ryhmäpäädyssä.
Toimitsijoiden akkreditointikortit ovat myös ryhmäpäädyssä otettavissa ensimmäiseen jaksoon tullessa, jossa on toimitsijana.

Ryhmäpäädyn pukuhuoneet on varattu toimitsijoiden käyttöön.

Otathan mukaasi sisäkengät, tummat housut sekä juomapullon.

Toimitsijalaveri järjestetään maanantaina 12.12. etäyhteyksien klo 19:00 (kesto n. 60min)

Linkki toimitsijalaverin [tallenteeseen](#)

AIKATAULU

Allastoimitsijat: kilpailunjohtajat, lähettäjät, ratatuomarit, käännöstarkastajat (myös esimiehet ja paikat), keräily (sekä esimiehet että järjestelijät)

Allastoimitsija kokoontuvat 45min ennen jakson alkua **varastokäytävällä**, 50m altaan katsomon alla (kulku altaan keskeltä). **Huom! Paikka vaihtunut toimitsijalaverin jälkeen.**

→ aamujaksoissa klo 8:45, iltajaksoissa klo 17:15

Allastoimitsijoiden pukeutuminen (poikkeavasti normaalista käytännöstämme arvokisan vuoksi)

Aamujaksoilla tummat kengät, tumma alaosa (shortsit/hame) sekä toimitsijapaita, jonka saat lainaksi ryhmäpäädyssä.

Iltajaksoilla mustat **umpinaiset** kengät, mustat **pitkät housut** sekä toimitsijapaita.

KIITOS TYÖPANOKSESTANNE!

LISÄTIEDOT

Järjestelytoimikunnan pj. Elias Rieki,
elias.rieki@vus.fi / 044 589 4415



Tehtävä	Toimitsijavuoro alkaa Toimitsijapaita päälle omalla työpisteellä	Paikka Huom! Mikäli paikka epäselvä, voit kysyä apua kisakansliasta tai ryhmäpäädyn toimitsija-infopisteeltä.
Valvomon tehtävät + lähetti Striimin kamerahenkilöt	1h ennen jakson alkua	Valvomo (katsomon ylätasanne)
Keittiön työntekijät	1,5h ennen jakson alkua	Keittiö (ryhmäpäätty)
Arvan- ja lipunmyynti	1h ennen jakson alkua	Uimahallin 2krs., katsomoon johtava käytävä
Seuravaatemyynti	1h ennen jakson alkua	Palvelupiste (kilpailukanslian vieressä)
Kulunvalvonta, aulavastaavat, toimitsijoiden infopiste	1,5h ennen jakson alkua	Ohjeistus kisakansliasta
Palkintojenjako	1h ennen jakson alkua	Ohjeistus kisakansliasta
Aulavastaavat	1h ennen jakson alkua	Ohjeistus kisakansliasta

MUUTA TIETOA

Keräily tapahtuu lätäkön vieressä, edeten ikkunan vierestä kahden pisteen kautta lähtöpäättyyn. Tarkempi ohjeistus keräilyyn annetaan toimitsijapalaverissa.

Lähtölistat, arvioidut aikataulut sekä tulokset ovat näkyvillä sähköisessä tulospalvelussa Livetiming.fi. Valmentajille ja toimitsijoille tulostetaan lähtölistat.

Kahvistuspiste valmentajille ja toimitsijoille varastokäytävällä. Tarjolla on kahvia/teetä ja leipiä/leivonnaisia.

Lounas tarjotaan Café Uimalassa niille, jotka ovat päivän molemmat jaksot töissä. Ulkopaikkakuntalaisille tarjotaan ruoka yhdestäkin jaksosta.

Sunnuntain iltajakson toimitsijat; jakson jälkeen siivotaan yhdessä, niin päästään nopeasti nauttimaan vielä sunnuntai-illasta!

Kiitos työpankosestanne jo etukäteen!

KIITOS TYÖPANOKSESTANNE!

LISÄTIEDOT

Järjestelytoimikunnan pj. Elias Rieki,
elias.rieki@vus.fi / 044 589 4415



Evakuointisuunnitelma kisojen aikaan:

KOKOONTUMISPAIKKA RAASTUVANKATU 58 KERROSTALON RAPPUKÄYTÄVÄT

1) Katsomotyhjennys

- **valvomon porukka ja lähetit** tulevat ulos eteläpäädyn hätäuloskäyntiovesta ja siirtyvät vastaanottamaan porukkaa Raastuvankatu 58 kerrostalon rappukäytävään.

2) Lähtöpäädyn ratahenkilöstö

- **rata 8 ja ratatuomari ikkuna** tyhjentävät miesten pukuhuoneen ensisijaisesti pääsisäänkäynnin kautta, jos se ei ole mahdollista, niin sitten länsioiven kautta
- **rata 7** aukaisee eteläpäädyn hätäuloskäyntiovet
- **rata 6-5** tyhjentää eteläpäädyn ovesta eteläisen katsomon
- **rata 4-3** tyhjentää pohjoisen katsomon ja vei porukan katsomon itäpuolella olevista hätäuloskäynneistä ulos
- **lähettäjä** huolehtii altaan vierestä porukan ulos länsiovesta
- **rata 2 ja ratatuomari katsomo** tyhjentävät naisten pukuhuoneen ensisijaisesti pääsisäänkäynnin kautta, jos se ei ole mahdollista, niin sitten länsioiven kautta
- **rata 1** siirtyy tyhjentämään kuntosalia ja auttamaan uimahallin henkilökuntaa kassaväen yms. ulos ohjaamisessa.

3) Käännöspään ratahenkilöstö; 25 metrin allas- ja katsomoalueen tyhjennys pääsääntöisesti invapäädyistä ellei toisin mainita

- **rata 1-2** tyhjentää 25 metrin katsomon
- **rata 3-4** tyhjentää 25 metrin allasalueen
- **rata 5** tyhjentää 25 metrin tyttöjen pukuhuoneen sekä tarkistaa alakerran kokoustilan ja käytävän vessan
- **rata 6** tyhjentää 25 metrin poikien pukuhuoneen sekä tarkistaa invaWC:n
- **rata 7-8** sekä kilpailukanslian ja palvelupisteen väki tyhjentää 2 krs:n yleisen tilan eli kahvilatilan (tämä yhdessä kahvilan väen kanssa), kisakanslian ja yläkerran kokoustilan, keittiön ja wc:t pääovesta ulos, erityistapauksessa kilpailunjohtaja voi määrätä tämän tyhjennyksen yläkerran hätäuloskäyntiä käyttäen tai vanhan altaan kautta tai katsomon itäpuolella olevan hätäuloskäynnin kautta. Hissi tulee myös tarkistaa. Jos hissi on jostain syystä jumiutunut paikalleen ja siellä on väkeä, sen avaimen saa päivystävältä uinninvalvojalta.

4) Keräilyn henkilöstö aukaisee läntisen sivun hätäuloskäyntiovet ja huolehtii keräilyn tyhjentämisestä länsioiven kautta.

Tutustuthan myös pelastussuunnitelmaan

[Linkki pelastussuunnitelmaan](#)

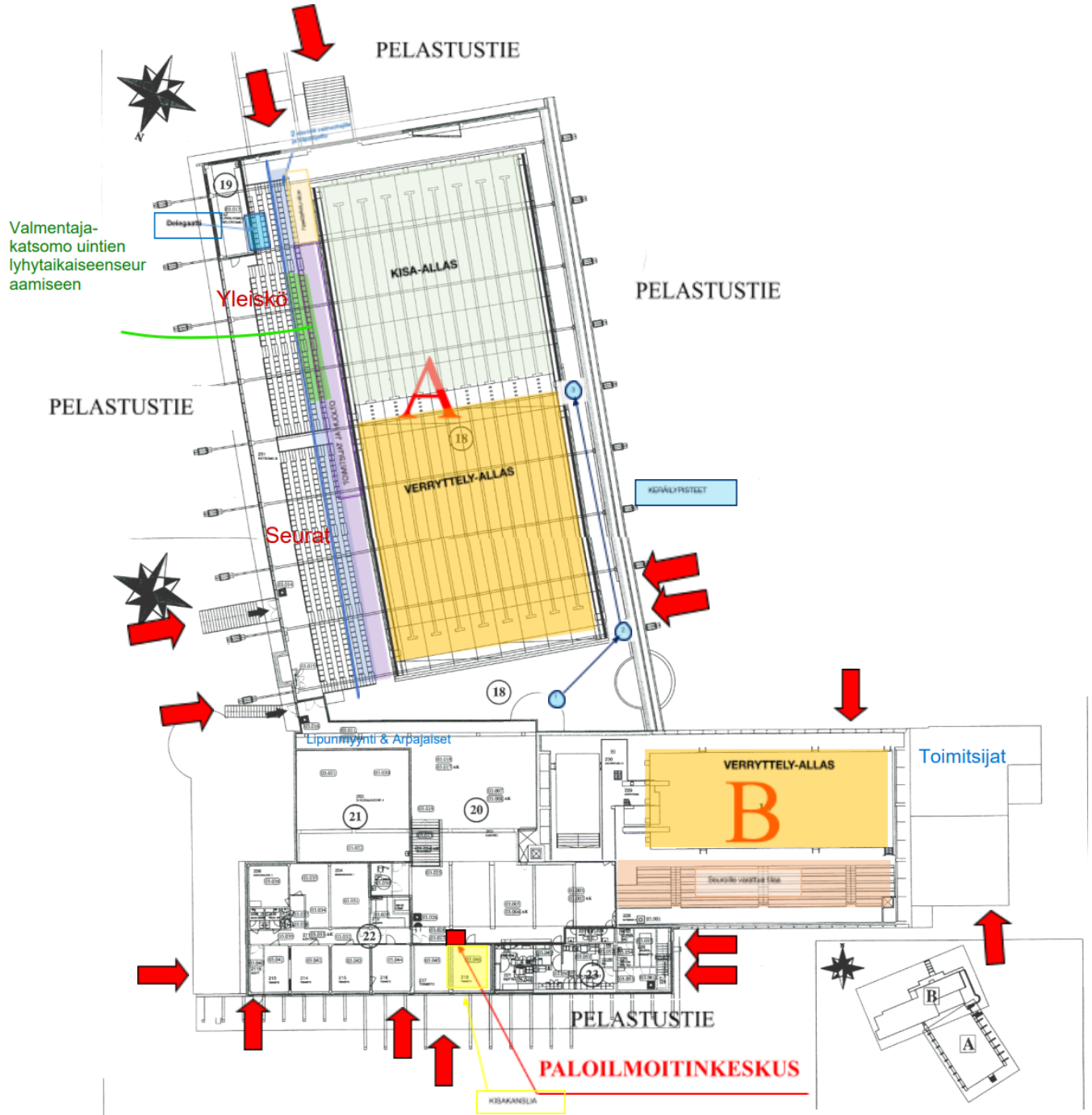
KIITOS TYÖPANOKSESTANNE!

LISÄTIEDOT

Järjestelytoimikunnan pj. Elias Riecki,
elias.riekki@vus.fi / 044 589 4415



Vaasan uimahalli - Vasa simhall



KIITOS TYÖPANOKSESTANNE!

LISÄTIEDOT

Järjestelytoimikunnan pj. Elias Rieki,

elias.riekki@vus.fi / 044 589 4415